

Sundheds- og handicapchef

JOB- OG KANDIDATPROFIL



JAMMERBUGT
KOMMUNE



Indholdsfortegnelse

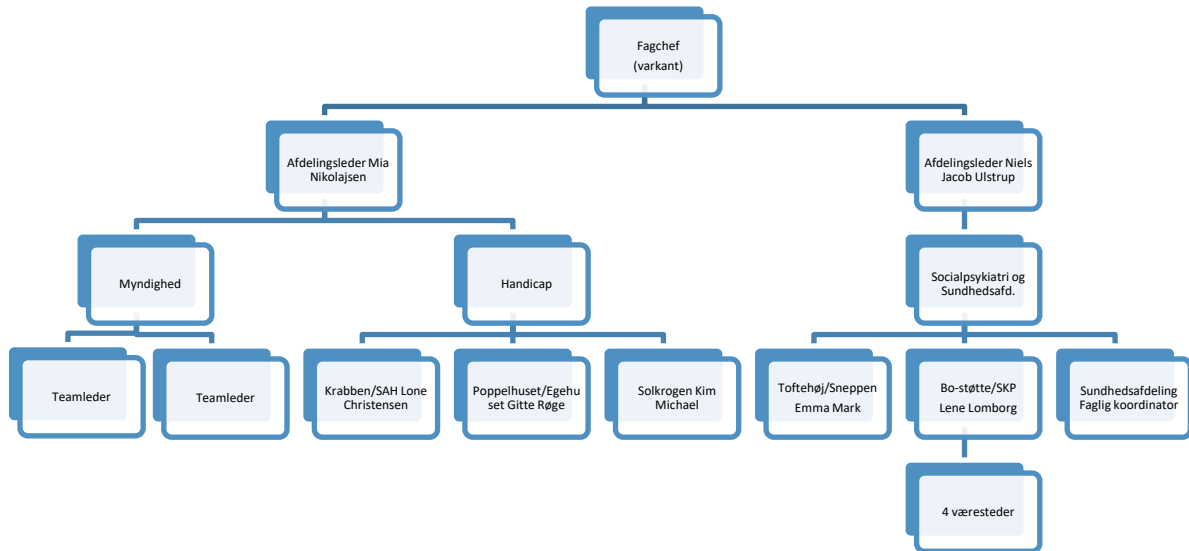
1. INDLEDNING.....	3
2. ANSÆTTELSESVILKÅR.....	3
3. ANSÆTTELSESPROCESSEN.....	4
4. ANSÆTTELSESUDVALG.....	4
5. FAGOMRÅDET SUNDHED OG HANDICAP	4
6. SITUATIONEN – I GROVE TRÆK	5
7. STILLINGEN – VORES FOKUS OG OMRÅDETS UDFORDRINGER.....	7
8. PROFILEN – DEN CHEF, VI LEDER EFTER.....	9
9. JAMMERBUGT KOMMUNE – PROFIL OG ORGANISERING.....	10



- Bofællesskabet Toftehøj og Sneppen
- Forebyggelse og Mental Sundhed

Desuden består området af Myndighedsafdelingen.

Figur 1. Organisationsdiagram



De seks funktionsområder har hver deres leder og dækker botilbud og bofællesskaber for forskellige målgrupper i Jammerbugt Kommune, herunder Jammerbugt Kommunes Særforanstaltning. Botilbud og bofællesskaberne er fordelt geografisk over kommunen og understøtter Jammerbugt Kommunes ambition om at sikre nære og attraktive tilbud i hele kommunen.

Området dækker desuden Forebyggelse og Mental sundhed med egen leder og teamleder, der har ansvar for fire væresteder, den ordinære bostøtte, SKP-ordning, et specialteam og et sundhedsteam.

Myndighedsafdelingen og lederen heraf er geografisk placeret sammen med sundheds- og handicapchefen i Brovst.

Sundheds- og handicapområdet har samlet set i alt ca. 258 ansatte, og et samlet budget på ca. 260 mio. kr.

6. Situationen – i grove træk

Jammerbugt Kommune går efter forskellen ved at sikre optimale rammer for det gode og sunde liv. I Sundhed og Handicap omsættes dette ved, at alle tilbud tager afsæt i en rehabiliterende tilgang. Det betyder, at borgerne ydes støtte til at opnå den bedst mulige grad af egenmestring ud fra egne forudsætninger og behov og på baggrund af det politisk vedtagne serviceniveau.

Af benchmarkanalyse fra BDO i 2015-16 fremgår det, at Jammerbugt Kommune har relativt høje udgifter til voksen-handicapområdet. Dette har, gennem de seneste år, medført en række nye tiltag, som blandt andet afspejler sig i ny kvalitetsstandard for bostøtte, et specialteam, et botilbud for voksne borgere med betydelig og varig nedsat psykisk og fysisk funktionsevne evt. kombineret med en psykiatriske diagnose, et botilbud til borgere med medfødt hjerneskade, skader erhvervet i de tidlige



Sundheds- og handicapchefen skal sikre en tydelig ledelse, drift og udvikling af sundheds- og handicapområdet inden for rammerne af Jammerbugt Kommunes politikker, strategier og ledelsesgrundlag.

I relation hertil skal chefen sætte rammer og retning for lederens og medarbejdernes arbejde med den fremadrettede dokumentation af borgernes tildelte indsatser.

Af seneste tilsynsrapporter fra Socialtilsynet fremgår det, at det er et område, der med fordel kan arbejdes videre med. En præcisering af indsatserne fra Myndighed og tilhørende delmål fra udførerenhederne vil desuden skabe en højere grad af klarhed for alle parter, og det bliver lettere at måle effekterne af indsatserne til gavn for den enkelte borger og af hensyn til den samlede økonomi. En tydeliggørelse af den fremadrettede dokumentation af indsatserne ses hermed indirekte i forlængelse af benchmarkanalysen, da visiteringerne og arbejdet med indsatserne heraf i højere grad præciseres. Der vil kontinuerligt være et behov for faglige vurderinger af rette tilbud til den enkelte, hvorfor indsatserne, generelt på hele området, i høj grad søges tilpasset behovene.

Sundheds- og handicapchefen skal desuden sikre det fremadrettede arbejde med og implementering af Den Åbne Modtagelse, som er et tværgående tiltag med forankring i afdelingen.

I Jammerbugt Kommune arbejdes der generelt ud fra et helhedsorienteret afsæt med fælles overordnede chefmøder og møder på tværs. Sundheds- og handicapchefen vil blandt andet i forbindelse med det fælles arbejde med gældende Sundhedsaftale mv. være repræsentant i forummet *Sundhedsstrategisk tænketank*. På tværs af fagområder arbejdes med relations-koordinering, pt. med afsæt i projekt Familien på Vej, som er et fondsstøttet projekt, der handler om at bryde den negative sociale arv for udsatte familier. Sundheds- og handicapchefen sidder i styregruppen for projektet, og afdelingen har en afgørende del i indsatsen. Herudover indgår chefen i styregruppen for et andet tværgående eksternt støttet projekt, der handler om psykisk sårbare overgang til job (CTI).

I forbindelse med Nordjysk Socialaftale 2018-2020 vil sundheds- og handicapchefen tillige involveres i de overordnede nordjyske samarbejder og nytænkning omkring borgernes egen mestring på flere forskellige niveauer.

I relation til tydelig ledelse, drift og udvikling skal sundheds- og handicapchefen understøtte og styrke det eksisterende positive samarbejde i **lederguppen i Sundhed og Handicap** – dette blandt andet gennem ledermøder, etablering af nærværende dialog med lederne, generel fokus på samarbejdet på tværs og gennem fastholdelse af kommunens tradition for en aktiv medinddragelse af **MED-systemet**. Den nye sundheds- og handicapchef forventes desuden i samarbejde med direktøren at tage medansvar for rådgivning og betjening af Social- og Sundhedsudvalgets formand og udvalget.

Sundheds- og handicapchefen skal bidrage til et stærkt og velfunderet samspil med **de øvrige fagchefer** for at understøtte den fortsatte udvikling af en dynamisk og tværgående samarbejdskultur, hvor den bagvedliggende drivkraft fortsat er et fælles mål om at sikre koordinerede helhedsindsatser.

Et styrket ledelsessamarbejde tager desuden afsæt i ambitionen om at sikre en **sammenhængende sundhedspolitik** på tværs af senior-, handicap- og arbejdsmarkedsområdet – og at der sikres sammenhæng til kommunens tidlige indsatser på dagtilbuds- og skoleområdet under Børn- og Familieforvaltningen.

Den nye sundheds- og handicapchef skal desuden tage ansvar for, at der fortsat udvikles på ledegruppen i afdelingen, bestående af sundheds- og handicapchefen, de to afdelingsledere og 5 tilbudsledere, hvor evnen til at koordinere, implementere og skabe resultater bliver det daglige ledelsesredskab. Der skal arbejdes efter samordnede og synlige mål, prioriteringer og strategier, og opgaverne skal løses ud fra et helhedssyn.

Det nære sundhedsvæsen er under kraftig udvikling i Jammerbugt Kommune. Kommunen er særligt udfordret af den demografiske udvikling. Der er på den baggrund forventning om, at sundheds- og



- Generøsitet
- Innovativt
- Risikovillighed
- Samskabelse

Den politiske organisation

Jammerbugt Kommunes politiske organisation består af en kommunalbestyrelse med 27 medlemmer. Kommunalbestyrelsen har en lang tradition for et godt samarbejde og indgåelse af brede budgetaftaler. Samarbejdet mellem det politiske og administrative niveau er kendetegnet ved et positivt samspil og gensidig respekt.

Borgmester i Jammerbugt Kommune er Mogens Gade (V).

Der er udvalgsstyre med følgende stående udvalg:

- Økonomiudvalget (9 medlemmer) – formand er Mogens Gade (V)
- Beskæftigelsesudvalget (7 medlemmer) – formand er Morten Klessen (A)
- Børne- og familieudvalget (7 medlemmer) – formand er Ulla Flintholm (V)
- Kultur-, fritids- og landdistriktsudvalget (7 medlemmer) – formand er Helle Bak Andreasen (V)
- Social- og sundhedsudvalget (7 medlemmer) – formand er Ib Nellemann (V)
- Teknik- og miljøudvalget (7 medlemmer) – formand er Jens Christian Golding (A).

Derudover er der nedsat en række §17, stk. 4 udvalg med inddragelse af eksterne deltagere.

Direktøren for Social-, Sundheds- og Beskæftigelsesforvaltningen betjener Beskæftigelsesudvalget samt Social- og sundhedsudvalget og deltager ved kommunalbestyrelsens møder. Sundheds- og handicapchefen refererer til direktøren og deltager i Social- og sundhedsudvalgets møder.

Den administrative organisation

Den administrative organisation er etableret med en direktion og tre forvaltningsområder:

- Børn & Familie
- Vækst & Udvikling
- Social, Sundhed & Beskæftigelse.

I kommunen er der desuden tilknyttet en central stabsfunktion med følgende ansvarsområder:

- Løn, Personale, HR og Arbejdsmiljø
- Central økonomi, Opkrævning og helhedsorienteret indsats
- Digitalisering og IT
- Sekretariat, Udvikling og Kommunikation, Borgerservice
- Jammerbugt Asylafdeling.

De tre forvaltningsdirektører og lederen af den centrale stabsfunktion refererer direkte til kommunaldirektøren.



Social-, Sundheds- og Beskæftigelsesforvaltningen

Sundhedsområdet blev i 2017 organiseret som en samarbejdende organisation integreret i de fire afdelinger i Social-, Sundheds- og Beskæftigelsesforvaltningen:

- Sundhed og Arbejdsmarked
- Sundhed og Handicap
- Sundhed og Senior
- Sekretariatet

Organiseringen afspejler kommunens vision om at sætte borgerne først gennem koordinerede helhedsindsatser med afsæt i borgerens perspektiv, målsætning og ønsker. Organiseringen skal på den baggrund understøtte, at kommunen via de forskellige indgange, som borgerne har til kommunen, har mulighed for at sikre, at sundhed bliver et naturligt element i borgerens liv og hverdag. Og at kommunen dermed tænker sundhed ind i de sammenhænge, hvor man møder borgeren på senior-, handicap- og arbejdsmarkedsområdet.

Sundheds- og handicapchefen indgår i forvaltningens chefgruppe, der desuden udgøres af direktøren, chefen for Sundhed og Senior, chefen for Sundhed og Arbejdsmarked samt sekretariatschefen. Chefgruppen drøfter forvaltningens interne forhold, sikrer en tværgående koordination og sammenhæng på tværs af fagforvaltningerne og drøfter aktuelle udfordringer samt oplæg til og betjening af udvalg og kommunalbestyrelse.

Afdelingerne samarbejder og koordinerer på tværs af fagområderne. De 4 afdelingschefer indgår sammen med direktionen i Strategisk Chefforum, som blandt andet drøfter, igangsætter og koordinerer tværgående og strategiske tiltag.

Social-, Sundheds- og Beskæftigelsesforvaltningen har i alt ca. 700 fuldtidsansatte, og driftsbudgettet for 2020 er på ca. 1.400 mio. kr.

